

**О предоставлении мер социальной поддержки
по проезду с использованием
Единой социальной карты и
необходимости оказания помощи гражданам
в ее получении**



**Екатеринбург,
15 декабря 2022 года**

Меры социальной поддержки по проезду

Законодательством Свердловской области установлены меры социальной поддержки по бесплатному проезду по территории Свердловской области на автомобильном транспорте общего пользования (кроме такси) в междугородном сообщении, на железнодорожном транспорте в пригородном сообщении, а также по оплате в размере 50 процентов стоимости проезда по территории Свердловской области на железнодорожном транспорте в пригородном сообщении для отдельных категорий граждан.

Меры социальной поддержки по проезду предоставляются гражданам, для которых они установлены, юридическими лицами, индивидуальными предпринимателями, осуществляющими перевозку пассажиров по территории Свердловской области.





Категории граждан, имеющих право на меры социальной поддержки по проезду

- инвалиды и участники Великой Отечественной войны;
- бывшие несовершеннолетние узники концлагерей, гетто, других мест принудительного содержания;
- труженики тыла;
- ветераны труда;
- реабилитированные лица и лица, признанные пострадавшими от политических репрессий;
- ветераны боевых действий, в том числе инвалиды боевых действий;
- граждане, получившим увечье или заболевание при прохождении военной службы либо службы в органах внутренних дел Российской Федерации в период действия вооруженного конфликта;
- лица, награжденные знаками «Жителю блокадного Ленинграда» либо «Житель осажденного Севастополя»;
- члены семей погибших (умерших) инвалидов войны, участников Великой Отечественной войны и ветеранов боевых действий;
- инвалиды и дети-инвалиды;
- граждане, пострадавшие вследствие радиационного воздействия;
- Герои Советского Союза и Герои Российской Федерации;
- Герои Социалистического Труда и Герои Труда Российской Федерации;
- граждане, получающие страховые пенсии по старости и предпенсионеры (ежегодно в период с 1 апреля по 31 октября).



Состояние законодательства в сфере правового регулирования предоставления мер социальной поддержки по проезду

МИНИСТЕРСТВО
СОЦИАЛЬНОЙ
ПОЛИТИКИ
СВЕРДЛОВСКОЙ
ОБЛАСТИ

В настоящее время меры социальной поддержки по проезду предоставляются лицам, для которых они установлены законодательством Свердловской области, при предъявлении удостоверения, дающего право на получение мер социальной поддержки.





Изменение законодательства Свердловской области

МИНИСТЕРСТВО
СОЦИАЛЬНОЙ
ПОЛИТИКИ
СВЕРДЛОВСКОЙ
ОБЛАСТИ

Закон Свердловской области от
30 сентября 2022 года № 110



Закон Свердловской области
от 25 ноября 2004 года
№ 190-ОЗ «О социальной
поддержке ветеранов в
Свердловской области»



Изменение законодательства Свердловской области

С 1 января 2024 года меры социальной поддержки проезду будут предоставляться лицам, для которых они установлены законодательством Свердловской области, при предъявлении Единой социальной карты, а также паспорта или иного документа, удостоверяющего личность.





**Указ
Губернатора
Свердловской
области
от 13.11.2018
N 599-УГ**

- **ЕСК вводится на территории Свердловской области в целях повышения эффективности, доступности и качества предоставления мер социальной поддержки, предусмотренных законодательством Свердловской области**



О Единой социальной карте

МИНИСТЕРСТВО
СОЦИАЛЬНОЙ
ПОЛИТИКИ
СВЕРДЛОВСКОЙ
ОБЛАСТИ

Единая социальная карта – одна карта для всего

Получение мер социальной поддержки

Получение транспортных услуг

Дополнительные скидки, бонусы и специальные предложения акцептантов и банков-соэмитентов

Получение медицинских услуг

Получение социальных услуг



Виды ЕСК

МИНИСТЕРСТВО
СОЦИАЛЬНОЙ
ПОЛИТИКИ
СВЕРДЛОВСКОЙ
ОБЛАСТИ

Финансовая карта с расчетным
приложением и Е-Картой



Нефинансовая карта с приложением
Е-Карты





Процесс предоставления меры социальной поддержки по проезду

МИНИСТЕРСТВО
СОЦИАЛЬНОЙ
ПОЛИТИКИ
СВЕРДЛОВСКОЙ
ОБЛАСТИ

Свердловская область
Единая Социальная Карта





Где можно получить ЕСК (банки-соэмитенты ЕСК)

МИНИСТЕРСТВО
СОЦИАЛЬНОЙ
ПОЛИТИКИ
СВЕРДЛОВСКОЙ
ОБЛАСТИ

Банковскую карту на данный момент можно получить:

в отделениях ПАО «ВТБ», ПАО «Синара банк» (ранее «СКБ-банк»), ПАО «Почта банк»
в офисах МФЦ

в отделениях почтовой связи Екатеринбурга и Свердловской области





Где можно получить ЕСК

МИНИСТЕРСТВО
СОЦИАЛЬНОЙ
ПОЛИТИКИ
СВЕРДЛОВСКОЙ
ОБЛАСТИ

В ближайшее время планируется сотрудничество с АО Газпромбанк, ПАО СберБанк, ОАО Россельхозбанк, ПАО Совкомбанк и ПАО УБРиР



Свердловская область
Единая Социальная Карта





Численность льготных категорий граждан, имеющих право на проезд, по состоянию на 1 декабря 2022 года

МИНИСТЕРСТВО
СОЦИАЛЬНОЙ
ПОЛИТИКИ
СВЕРДЛОВСКОЙ
ОБЛАСТИ

**Федеральные
льготники**

• 327 266 человек

**Областные
льготники**

• 605 098 человек

**Пенсионеры, не
имеющие льготной
категории**

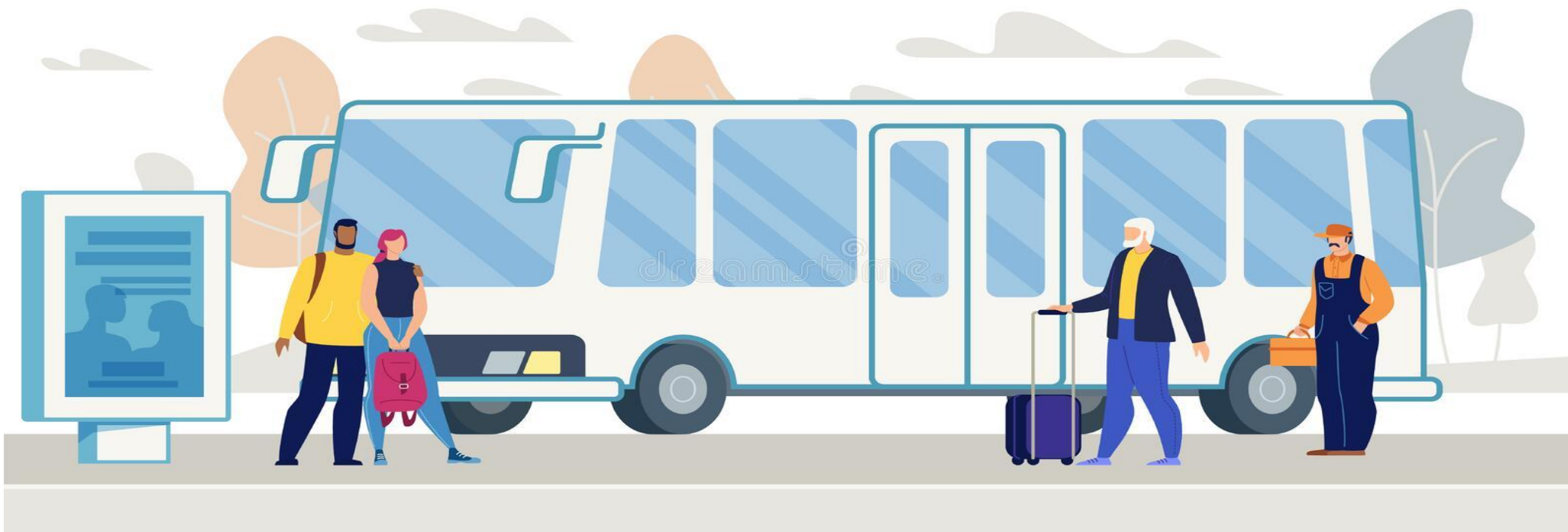
• 382 178 человек



Численность граждан, ежегодно пользующихся мерами социальной поддержки по проезду

МИНИСТЕРСТВО
СОЦИАЛЬНОЙ
ПОЛИТИКИ
СВЕРДЛОВСКОЙ
ОБЛАСТИ

Общее количество граждан, ежегодно пользующихся льготами по оплате проезда, составляет порядка 280 000 человек.





Мониторинг наличия ЕСК в отделениях банков

ПАО БАНК ВТБ:

По результатам мониторинга установлено, что в 27 районах Свердловской области имеются отделения ПАО Банка ВТБ, из них: в 21 районе находится одно отделение банка, в 4 районах - по 2 отделения банка (город Первоуральск, Чкаловский, Железнодорожный, Ленинский районы города Екатеринбурга), в 2 районах - по 3 отделения банка (Кировский район города Екатеринбурга, город Нижний Тагил). В 48 районах Свердловской области ПАО Банк ВТБ отсутствует.

В 13 районах в отделениях ПАО Банк ВТБ имеются в наличии ЕСК для выдачи гражданам, в 14 районах ЕСК отсутствуют (при обращении граждан в отделение банка готовность карты составляет от 7 до 14 дней).





МИНИСТЕРСТВО
СОЦИАЛЬНОЙ
ПОЛИТИКИ
СВЕРДЛОВСКОЙ
ОБЛАСТИ

Мониторинг наличия ЕСК в отделениях банков

СИНАРА БАНК:

По результатам мониторинга установлено, что в 53 районах Свердловской области выдача ЕСК производится только по одному адресу в отделении банка либо в МФЦ. В 12 районах находятся более 2 отделений банка либо МФЦ, в которых организована выдача ЕСК (Невьянский район, г. Каменск-Уральский, Верхотурский район, Новолялинский район, г. Нижняя Тура, г. Серов, г. Верхняя Пышма, Орджоникидзевский, Кировский, Чкаловский, Верх-Исетский, Октябрьский районы города Екатеринбурга).

В 63 районах Свердловской области имеются в наличии ЕСК в отделениях банка либо МФЦ. На 2 территориях выдача ЕСК не производится ввиду отсутствия (Богдановичский район – отделение СИНАРА банк, г. Ревда – МФЦ).





Мониторинг наличия ЕСК в отделениях банков

АО «ПОЧТА-БАНК»:

По результатам мониторинга установлено, что в 69 районах Свердловской области имеются отделения АО «Почта-банк». В 5 районах отделения АО «Почта-банк» отсутствуют (Пышминский район, Таборинский район, ЗАТО п. Уральский, п. Пелым, ЗАТО Свободный).

В 52 районах Свердловской области в отделениях АО «Почта-банк» имеются в наличии ЕСК для выдачи гражданам. В 17 районах ЕСК в отделениях отсутствуют (с. Махневское, г. Артемовск, г. Ирбит, Слободотуринский район, Тавдинский район, Тугулымский район, Сухоложский район, г. Реж, Богдановичский район, г. Верхний Тагил, г. Североуральск, г. Нижний Тагил, г. Березовский, Орджоникидзевский, Верх-Исетский, Железнодорожный, Ленинский районы города Екатеринбурга).





Информационный буклет

МИНИСТЕРСТВО
СОЦИАЛЬНОЙ
ПОЛИТИКИ
СВЕРДЛОВСКОЙ
ОБЛАСТИ

В соответствии с законодательством Свердловской области меры социальной поддержки по бесплатному проезду по территории Свердловской области на автомобильном транспорте общего пользования (кроме такси) в междугородном сообщении, на железнодорожном и водном транспорте в пригородном сообщении, а также по оплате в размере 50 процентов стоимости проезда по территории Свердловской области на железнодорожном и водном транспорте в пригородном сообщении с **1 января 2024 года** будут предоставляться гражданам, для которых они установлены, при предъявлении **Единой социальной карты**, а также паспорта или иного документа, удостоверяющего личность.

Свердловская область
Единая Социальная Карта



За получением **Единой социальной карты** с расчетным приложением жители Свердловской области могут обратиться в филиалы банков-сопозитентов Единой социальной карты:

СИНАРА банк;
АО «Почта-банк»;
ПАО Банк ВТБ

Для выдачи **Единой социальной карты**, имеющей только нефинансовые приложения, жители Свердловской области могут обратиться в пункты приема-выдачи, актуальный перечень которых представлен на официальном сайте оператора Единой социальной карты в сети «Интернет» eskso.ru.



САПФИР
ЭКСПЕРТ

*Единая
социальная карта
для предоставления
льготного проезда*





Информационный буклет

МИНИСТЕРСТВО
СОЦИАЛЬНОЙ
ПОЛИТИКИ
СВЕРДЛОВСКОЙ
ОБЛАСТИ

Право на бесплатный проезд по территории Свердловской области на автомобильном транспорте общего пользования (кроме такси) в междугородном сообщении имеют:

инвалиды и участники Великой Отечественной войны;

бывшие несовершеннолетние узники концлагерей, гетто, других мест принудительного содержания;

труженики тыла;

ветераны труда;

реабилитированные лица и лица, признанные пострадавшими от политических репрессий;

ветераны боевых действий, в том числе инвалиды боевых действий;

граждане, получившие увечье или заболевание при прохождении военной службы либо службы в органах внутренних дел Российской Федерации в период действия вооруженного конфликта;

лица, награжденные знаками «Жителю блокадного Ленинграда» либо «Житель осажденного Севастополя»;

члены семей погибших (умерших) инвалидов войны, участников Великой Отечественной войны и ветеранов боевых действий;

инвалиды и дети-инвалиды;

граждане, пострадавшие вследствие радиационного воздействия;

Герои Советского Союза и Герои Российской Федерации;

Герои Социалистического Труда и Герои Труда Российской Федерации;

полные кавалеры ордена Славы и полные кавалеры ордена Трудовой Славы.



Право на бесплатный проезд по территории Свердловской области на железнодорожном и водном транспорте в пригородном сообщении имеют:

труженики тыла;

реабилитированные лица и лица, признанные пострадавшими от политических репрессий;

граждане, получившие увечье или заболевание при прохождении военной службы либо службы в органах внутренних дел Российской Федерации в период действия вооруженного конфликта.

Право на оплату в размере 50 процентов стоимости проезда по территории Свердловской области на железнодорожном и водном транспорте в пригородном сообщении имеют:

ветераны труда;

граждане, получающие страховые пенсии по старости (ежегодно в период с 1 апреля по 31 октября).



Предложения банкам по организации выдачи ЕСК

- **Увеличение объема выпуска ЕСК**
- **Взаимодействие банков с ТУСП по выдаче ЕСК**
- **Возможность реестрового выпуска карт ЕСК**
- **Возможность выдачи ЕСК через ТУСП**
- **Организация выездов в территории, в которых отсутствуют отделения банка**



План мероприятий по подготовке к реализации п. 1 статьи 14 Закона Свердловской области от 25 ноября 2004 года № 190-ОЗ



Размещение информации о предоставлении мер социальной поддержки по проезду с помощью ЕСК на официальном сайте ТУСП



Размещение информации в СМИ, осуществляющих деятельность на территории МО



Распространение информационных буклетов



План мероприятий по подготовке к реализации п. 1 статьи 14 Закона Свердловской области от 25 ноября 2004 года № 190-ОЗ

МИНИСТЕРСТВО
СОЦИАЛЬНОЙ
ПОЛИТИКИ
СВЕРДЛОВСКОЙ
ОБЛАСТИ



**Организация и проведение встреч с
представителями общественных
организаций**



**Проведение встреч с населением
муниципальных образований**



**Размещение информации на
информационных стендах в ТУСП**



План мероприятий по подготовке к реализации п. 1 статьи 14 Закона Свердловской области от 25 ноября 2004 года № 190-ОЗ



**Ведение учета граждан, получивших
ЕСК, формирование отчетной
информации (по форме) ежемесячно**



**Контроль информации, размещаемой в
АС АСП (признаки учета в актуальном
состоянии)**



**Взаимодействие ТУСП с банками по
выдаче ЕСК**

Благодарю за внимание!



**Екатеринбург,
15 декабря 2022 года**